



ROZDZIAŁ IX

WIELOLETNI PLAN FINANSOWY

NA LATA 2007 - 2015

9.1. Podstawa opracowania WPF

Wieloletni Program Finansowy został opracowany na podstawie dokumentów strategicznych gminy Oleszyce przedstawionych w rozdziale 6 niniejszego opracowania.

9.2. Założenia do prognozy dochodów i wydatków bieżących

9.2.1. Założenia makroekonomiczne

Na potrzeby prognozy finansowej ujętej w WPF gminy Oleszyce przyjęto zaprezentowane poniżej założenia makroekonomiczne. Podstawą tych założeń były dostępne analizy i prognozy rynkowe. Dane dotyczące inflacji i PKB przyjęte zostały na podstawie założeń do Strategii Rozwoju Kraju na lata 2007-2015.

Tab. 9.1. Przyjęte założenia makroekonomiczne SRK 2007-2015

Wyszczególnienie	2005	2006	2007	2008	2009	2010	2011	2012	2013	2014	2015
Wskaźniki makroekonomiczne											
inflacja CPI [%]	3,1	3,0	2,5	2,9	3,9	3,8	3,6	3,7	3,6	3,5	3,5
roczny wzrost PKB [%]	4,7	4,5	4,3	4,2	4,7	4,9	5,3	4,5	5,7	5,8	5,8
Założone stopy procentowe dla PLN											
WIBOR 1M	6,1	5,9	5,9	5,9	5,9	5,9	5,9	5,9	5,9	5,9	5,9
WIBOR 3M	6,0	6,0	6,0	6,0	6,0	6,0	6,0	6,0	6,0	6,0	6,0
Oprocentowanie kredytów komercyjnych przyjęte w Prognozie	6,5	7,0	7,0	7,0	7,0	7,0	7,0	7,0	7,0	7,0	7,0

9.2.2. Założenia ogólne

Wieloletni Plan Finansowy składa się z:

1. Analizy struktury wydatków w poszczególnych działach klasyfikacji budżetowej.



Lokalny Plan Rozwoju Miasta i Gminy Oleszyce

2. Analizy zdolności kredytowej gminy – prognoza wolnych środków, które mogą być przeznaczone na inwestycje w okresie obejmującym cały okres planistyczny – 9 lat.

9.2.3. Założenia zmian dochodów i wydatków budżetowych

Poniżej przedstawiono jedynie najważniejsze założenia dotyczące kształtowania się dochodów i wydatków budżetowych na kolejne lata prognozy.

(1) Prognoza dochodów i wydatków

Przy prognozowaniu dochodów budżetowych gminy uwzględniono m.in. roczne wykonania planu dochodów budżetowych w roku 2005 i 2006. Poszczególne pozycje dochodów w kolejnych latach prognozy, wynikające z klasyfikacji budżetowej, zostały skorygowane o odpowiednie współczynniki oparte na prognozie średniorocznej inflacji i PKB, stanowiących założenia do Strategii Rozwoju Kraju na lata 2007-2015 (SRK 2007-2015), opracowywanego przez Ministerstwo Rozwoju Regionalnego.

Podobne założenia zastosowane zostały przy prognozowaniu wydatków budżetowych gminy w latach 2007 – 2020. Dane historyczne z roku 2005 i 2006 zostały również skorygowane o współczynniki wynikające z prognozy średniorocznej inflacji i PKB, będących podstawą przy opracowywaniu SRK 2007-2015.

Założono również wprowadzanie niezbędnego programu oszczędności w wydatkach bieżących gminy przy opracowywaniu uchwał budżetowych w następnych latach.

(2) Prognoza przychodów i rozchodów

Przy prognozie przychodów i rozchodów gminy kierowano się przede wszystkim, jak najszybszą spłatą zaciągniętego zadłużenia, roczną spłatą zadłużenia kształtującą się na podobnym poziomie w kolejnych latach budżetowych oraz stosując ustawowe wskaźniki ostrożnościowe wynikające z Ustawy o Finansach Publicznych z dnia 30 czerwca 2005 roku wraz z późn. zm. a mianowicie 15% rocznego zadłużenia do spłaty w stosunku do dochodów, 60% zadłużenia całkowitego w stosunku do dochodów.

9.3. Analiza budżetu za rok 2005 i 2006

9.3.1. Dochody gminy w 2005 i 2006 roku

Dochody	2005		2006	
	PLN	%	PLN	%
Rolnictwo i łowiectwo		-	42 921,86	0,33
Leśnictwo	296 019,00	2,62	271 257,00	2,11
Transport i łączność	14 557,00	0,13	40 480,00	0,32



Lokalny Plan Rozwoju Miasta i Gminy Oleszyce

Dochody	2005		2006	
	PLN	%	PLN	%
Rolnictwo i łowiectwo		-	42 921,86	0,33
Gospodarka mieszkaniowa	163 841,00	1,45	183 358,04	1,43
Administracja publiczna	61 605,00	0,55	64 900,75	0,51
Urzędy naczelnych organów władzy państwowej, kontroli i ochrony prawa oraz sądownictwa	47 211,00	0,42	35 742,00	0,28
Bezpieczeństwo publiczne i ochrona przeciwpożarowa	6 965,00	0,06		-
Dochody od osób prawnych, od osób fizycznych i od innych jednostek nie posiadających osobowości prawnej	2 277 261,00	20,18	2 522 834,61	19,65
Różne rozliczenia	6 132 998,00	54,34	6 390 540,00	49,77
Oświata i wychowanie	69 679,00	0,62	199 002,86	1,55
Pomoc społeczna	1 985 014,00	17,59	2 680 582,37	20,88
Edukacyjna opieka wychowawcza	217 337,00	1,93	276 105,00	2,15
Gospodarka komunalna i ochrona środowiska	4 104,00	0,04	30 060,00	0,23
Kultura i ochrona dziedzictwa narodowego	9 000,00	0,08	101 135,00	0,79
Razem	11 285 591,00	100,00	12 838 919,49	100,00

Analizując strukturę budżetu w roku 2005 i 2006 można stwierdzić, że największe grupy dochodów to dochody z różnych rozliczeń – 54,34 % ogółu dochodów w roku 2005, i 49,77% w roku 2006.

W roku 2005 i 2006 drugą największą grupą dochodów były dochody od osób prawnych i innych – 20,18 w roku 2005 i 19,65 % w roku 2006.

Trzecia największą grupą dochodów były dochody z pomocy społecznej w roku 2005 – 17,59 % i w roku 2006 – 20,88 %.

Pozostałe dochody stanowiły łącznie 7,89 % w roku 2005 i 7,90 % w roku 2006, należą do nich dochody:

- Rolnictwo i łowiectwo
- Leśnictwo
- Transport i łączność



Lokalny Plan Rozwoju Miasta i Gminy Oleszyce

- Gospodarka mieszkaniowa
- Administracja publiczna
- Urzędy naczelnych organów władzy państwowej, kontroli i ochrony prawa oraz sądownictwa
- Bezpieczeństwo publiczne i ochrona przeciwpożarowa
- Oświata i wychowanie
- Edukacyjna opieka wychowawcza
- Gospodarka komunalna i ochrona środowiska
- Kultura i ochrona dziedzictwa narodowego

9.3.2. Wydatki gminy w 2005 – 2006 roku

Wydatki	2005		2006	
	PLN	%	PLN	%
Rolnictwo i łowiectwo	103 535,00	0,90	73 101,76	0,51
Leśnictwo	149 338,00	1,31	175 873,44	1,24
Transport i łączność	813 038,00	7,11	1 168 742,63	8,21
Gospodarka mieszkaniowa	182 458,00	1,59	194 553,17	1,37
Działalność usługowa	66 118,00	0,58	59 955,25	0,42
Administracja publiczna	1 173 485,00	10,26	1 238 395,89	8,70
Urzędy naczelnych organów władzy państwowej, kontroli i ochrony prawa i sądownictwa	47 211,00	0,41	35 742,00	0,25
Bezpieczeństwo publiczne i ochrona przeciwpożarowa	79 368,00	0,69	85 240,19	0,60
Dochody od osób prawnych, od osób fizycznych i od innych jednostek nieposiadających osobowości prawnej oraz wydatki związane z ich poborem	28 690,00	0,25	23 421,17	0,16
Obsługa długu publicznego	100 146,00	0,88	79 324,05	0,56
Oświata i wychowanie	5 412 863,00	47,31	6 340 621,69	44,54
Ochrona zdrowia	49 013,00	0,43	41 154,91	0,29
Pomoc społeczna	2 261 854,00	19,77	3 015 571,80	21,18
Edukacyjna opieka wychowawcza	402 159,00	3,51	472 048,62	3,32
Gospodarka komunalna i ochrona środowiska	194 623,00	1,70	542 202,62	3,81



Lokalny Plan Rozwoju Miasta i Gminy Oleszyce

Wydatki	2005		2006	
	PLN	%	PLN	%
Rolnictwo i łowiectwo	103 535,00	0,90	73 101,76	0,51
Kultura i ochrona dziedzictwa narodowego	300 262,00	2,62	555 933,84	3,90
Kultura fizyczna i sport	77 599,00	0,68	135 236,66	0,95
Razem	11 441 760	100,00	14 237 119,69	100,00

Największą grupą wydatków w latach 2005 i 2006 o wydatki na oświatę i wychowanie – odpowiednio po: 47,31 % i 44,54 %, ogółu wydatków budżetowych.

Drugą co do wielkości grupą wydatków są wydatki na pomoc społeczną, stanowią one 19,77% w roku 2005 i 21,18 % w roku 2006 ogółu wydatków.

Wydatki na administrację publiczną są trzecią co do wielkości grupą wydatków zarówno w roku 2005, jak i w roku 2006. Stanowią one odpowiednio po: 10,26 % i 8,70 % ogółu wydatków.

Pozostałe wydatki stanowa łącznie po: 22,67 % w roku 2005 i 25,58 5 % w roku 2006, są to wydatki na:

- Rolnictwo i łowiectwo
- Leśnictwo
- Transport i łączność
- Gospodarka mieszkaniowa
- Działalność usługowa
- Administracja publiczna
- Urzędy naczelnych organów władzy państwowej, kontroli i ochrony prawa i sądownictwa
- Bezpieczeństwo publiczne i ochrona przeciwpożarowa
- Dochody od osób prawnych, od osób fizycznych i od innych jednostek nie posiadających osobowości prawnej oraz wydatki związane z ich poborem
- Obsługa długu publicznego
- Oświata i wychowanie
- Ochrona zdrowia
- Pomoc społeczna
- Edukacyjna opieka wychowawcza
- Gospodarka komunalna i ochrona środowiska
- Kultura i ochrona dziedzictwa narodowego
- Kultura fizyczna i sport



9.4. Informacja o sytuacji finansowej gminy Oleszyce – sytuacja obecna

Lp.	Wyszczególnienie	Prognoza								
		2007	2008	2009	2010	2011	2012	2013	2014	2015
1	2	3	4	5	6	7	8	9	10	11
I	Dochody budżetu ogółem:	13 337 057	14 476 000	14 121 000	14 263 646	14 691 550	15 132 300	15 434 950	15 743 640	15 880 120
	w tym:									
1.1	a) dochody własne	3 746 118	4 789 153	4 385 740	4 577 476	5 038 795	5 460 100	5 665 120	6 063 600	5 895 120
1.2	b) subwencja ogólna	6 483 882	6 548 720	6 581 460	6 515 600	6 450 480	6 385 900	6 417 830	6 289 470	6 430 000
1.3	c) dotacje z budżetu państwa	3 107 057	3 138 127	3 153 800	3 170 570	3 202 275	3 286 300	3 352 000	3 390 570	3 555 000
II	Przychody budżetu	3 319 256								
2.1	Kredyty i pożyczki	3 319 256								
	Ogółem pozycja I i II	16 656 313	14 476 000	14 121 000	14 263 646	14 691 550	15 132 300	15 434 950	15 743 640	15 880 120
III	Wydatki budżetu ogółem:	15 563 513	13 234 600	13 081 600	13 417 046	13 876 550	14 717 300	15 019 950	15 328 640	15 465 864
3.1	Wydatki bieżące, w tym:	11 535 733	11 633 100	11 708 600	11 834 046	11 673 550	12 140 300	12 232 050	12 398 600	12 365 864
3.2	Koszty obsługi długu z tytułu odsetek	135 000	228 860	177 150	133 690	97 000	60 500	37 300	16 000	14 500
3.3	Wydatki majątkowe	4 027 780	1 601 500	1 373 000	1 583 000	2 203 000	2 577 000	2 787 900	2 930 040	3 100 000
IV	Rozchody budżetu	1 092 800	1 241 400	1 039 400	846 600	815 000	415 000	415 000	415 000	414 256
4.1	Splata kredytów i pożyczek	892 800	841 400	639 400	446 600	415 000	415 000	415 000	415 000	414 256
4.2	Wykup papierów wartościowych	200 000	400 000	400 000	400 000	400 000				
4.3	Ogółem 3.2 + IV, w tym:	1 227 800	1 470 260	1 216 550	980 290	912 000	475 500	452 300	431 000	428 756
	Splata rozchodów z tyt. zadłużenia zaciągniętego w związku ze środkami określonymi w umowie z podmiotem dysponującym funduszami UE	284 840								
4.4	Ogółem pozycja III i IV	16 656 313	14 476 000	14 121 000	14 263 646	14 691 550	15 132 300	15 434 950	15 743 640	15 880 120
V	Łączne zadłużenie na koniec roku budżetowego	5 601 656	4 360 256	3 320 856	2 474 256	1 659 256	1 244 256	829 256	414 256	
	- z tytułu kredytów i pożyczek	4 001 656	3 160 256	2 520 856	2 074 256	1 659 256	1 244 256	829 256	414 256	
	- z tytułu obligacji	1 600 000	1 200 000	800 000	400 000					
VI	Wskaźniki zadłużenia									
6.1	Wskaźnik spłaty do 15 % /art.169 ust 1/	9,21	10,16	8,62	6,88	6,21	3,15	2,93	2,74	2,70
6.2	Wskaźnik spłaty po uwzględnieniu wyłączeń /art.169 ust 3/	7,07								
6.3	Wskaźnik długu do 60 % / art.170 ust 1/	42,09	30,12	23,52	17,35	11,30	8,23	5,38	2,64	-

9.5. Projekcja przepływów finansowych gminy Oleszyce

Lp.	WYSZCZEGÓLNIENIE	2007	2008	2009	2010	2011	2012	2013	2014	2015	2016	2017	2018	2019	2020
		I.	Dochody budżetu	13 337 057	14 476 000	14 121 000	14 263 646	14 691 550	15 132 300	15 434 950	15 743 640	15 880 120	16 674 126	17 507 832	18 383 224
1.1.	dochody własne	3 746 118	4 789 153	4 385 740	4 577 476	5 038 795	5 460 100	5 665 120	6 063 600	5 895 120	6 189 876	6 499 370	6 824 338	7 165 555	7 523 833
1.2.	subwencja ogólna	6 483 882	6 548 720	6 581 460	6 515 600	6 450 480	6 385 900	6 417 830	6 289 470	6 430 000	6 751 500	7 089 075	7 443 529	7 815 705	8 206 490



Lokalny Plan Rozwoju Miasta i Gminy Oleszyce

Lp.	WYSZCZEGÓLNIENIE	2007	2008	2009	2010	2011	2012	2013	2014	2015	2016	2017	2018	2019	2020
1.3.	dotacje z budżetu państwa	3 107 057	3 138 127	3 153 800	3 170 570	3 202 275	3 286 300	3 352 000	3 390 570	3 555 000	3 732 750	3 919 388	4 115 357	4 321 125	4 537 181
II	Przychody budżetu	3 319 256													
2.1	Kredyty i pożyczki	3 319 256													
	Ogółem pozycja I i II	16 656 313	14 476 000	14 121 000	14 263 646	14 691 550	15 132 300	15 434 950	15 743 640	15 880 120	16 674 126	17 507 832	18 383 224	19 302 385	20 267 504
III.	Wydatki budżetu w tym:	15 563 513	13 234 600	13 081 600	13 417 046	13 876 550	14 717 300	15 019 950	15 328 640	15 465 864	15 868 181	16 283 195	16 711 391	17 153 278	17 609 386
3.1.	Wydatki bieżące	11 535 733	11 633 100	11 708 600	11 834 046	11 673 550	12 140 300	12 232 050	12 398 600	12 365 864	12 613 181	12 865 445	13 122 754	13 385 209	13 652 913
3.2.	Koszty obsługi długu z tytułu odsetek	135 000	228 860	177 150	133 690	97 000	60 500	37 300	16 000	14 500					
3.3.	Wydatki majątkowe	4 027 780	1 601 500	1 373 000	1 583 000	2 203 000	2 577 000	2 787 900	2 930 040	3 100 000	3 255 000	3 417 750	3 588 638	3 768 069	3 956 473
IV	Rozchody budżetu	1 092 800	1 241 400	1 039 400	846 600	815 000	415 000	415 000	415 000	414 256	-	-	-	-	-
4.1.	Splata kredytów i pożyczek	892 800	841 400	639 400	446 600	415 000	415 000	415 000	415 000	414 256					
4.2.	Wykup papierów wartościowych	200 000	400 000	400 000	400 000	400 000									
4.3.	Ogółem 3.2 + IV, w tym:	1 227 800	1 470 260	1 216 550	980 290	912 000	475 500	452 300	431 000	428 756	-	-	-	-	-
	Splata rozchodów z tyt. zadłużenia zaciągniętego w związku ze środkami określonymi w umowie z podmiotem dysponującym funduszami UE	284 840													
4.4.	Ogółem pozycja III i IV	16 656 313	14 476 000	14 121 000	14 263 646	14 691 550	15 132 300	15 434 950	15 743 640	15 880 120	15 868 181	16 283 195	16 711 391	17 153 278	17 609 386
V.	Saldo [deficyt budżetowy / wolne środki na inwestycje]										805 945	1 224 637	1 671 833	2 149 107	2 658 118
VI.	Łączne zadłużenie na koniec roku budżetowego	5 601 656	4 360 256	3 320 856	2 474 256	1 659 256	1 244 256	829 256	414 256						
6.1.	z tytułu kredytów i pożyczek	4 001 656	3 160 256	2 520 856	2 074 256	1 659 256	1 244 256	829 256	414 256						
6.2.	z tytułu obligacji	1 600 000	1 200 000	800 000	400 000										
VII.	Wskaźniki zadłużenia														
7.1.	Wskaźnik spłaty do 15 % /art.169 ust 1/	9,21	10,16	8,62	6,88	6,21	3,15	2,93	2,74	2,70					
7.2.	Wskaźnik spłaty po uwzględnieniu wyłączeń /art.169 ust 3/	7,07													
7.3.	Wskaźnik długu do 60 % / art.170 ust 1/	42,09	30,12	23,52	17,35	11,30	8,23	5,38	2,64						
VIII.	Planowane wydatki inwestycyjne gminy Oleszyce i jej jednostek organizacyjnych	2 153 900,00	16 650 975,79	11 094 988,00	9 993 720,00	4 902 420,00	2 571 420,00	963 600,00	1 598 800,00	1 768 000,00	-	-	-	-	-
IX.	Zapotrzebowanie na:														
9.1.	Inwestycje WPI		17 950 505	12 227 838	11 093 532	5 849 493	3 448 563	1 792 508	2 446 764	2 621 040	800 000	800 000	800 000	800 000	800 000
9.2.	opracowanie dokumentacji aplikacyjnej dla projektów inwestycyjnych [3% wartości zadań ujętych w WPI dla danego roku]		499 529	332 850	299 812	147 073	77 143	28 908	47 964	53 040	-	-	-	-	-
9.3.	Wkład własny dla projektów wpisanych do programu rewitalizacji		800 000	800 000	800 000	800 000	800 000	800 000	800 000	800 000	800 000	800 000	800 000	800 000	800 000



Lokalny Plan Rozwoju Miasta i Gminy Oleszyce

Lp.	WYSZCZEGÓLNIENIE	2007	2008	2009	2010	2011	2012	2013	2014	2015	2016	2017	2018	2019	2020
X.	Źródła finansowania														
10.1.	budżet gminy [środki przeznaczone na inwestycje - 100 % ogółu wydatków majątkowych]		1 601 500	1 373 000	1 583 000	2 203 000	2 577 000	2 787 900	2 930 040	3 100 000	3 255 000	3 417 750	3 588 638	3 768 069	3 956 473
10.2.	Inne źródła finansowania, w tym UE i EOG		16 349 005	10 854 838	9 510 532	3 646 493	871 563	995 392	483 276	478 960	2 455 000	2 617 750	2 788 638	2 968 069	3 156 473
10.2.1.	WARIANT I - wydatki całkowicie pokrywane dotacją		16 349 005	10 854 838	9 510 532	3 646 493	871 563	995 392	483 276	478 960	2 455 000	2 617 750	2 788 638	2 968 069	3 156 473
10.2.2.	WARIANT II - wydatki całkowicie pokrywane kredytem		16 349 005	10 854 838	9 510 532	3 646 493	871 563	995 392	483 276	478 960	2 455 000	2 617 750	2 788 638	2 968 069	3 156 473
10.2.3.	WARIANT III - wydatki pokrywane kredytem i dotacją w proporcji 50 / 50														
	10.2.3.1.kwota dotacji		8 174 503	5 427 419	4 755 266	1 823 246	435 781	497 696	241 638	239 480	1 227 500	1 308 875	1 394 319	1 484 035	1 578 236
	10.2.3.2.kwota kredytu		8 174 503	5 427 419	4 755 266	1 823 246	435 781	497 696	241 638	239 480	1 227 500	1 308 875	1 394 319	1 484 035	1 578 236
XI.	Symulacje finansowe wariantów														
11.1.	Wariant I														
11.1.1.	wysokość kredytu														
11.1.2.	rata roczna	1 092 800	1 241 400	1 039 400	846 600	815 000	415 000	415 000	415 000	414 256	-	-	-	-	-
11.1.3.	odsetki	135 000	228 860	177 150	133 690	97 000	60 500	37 300	16 000	14 500	-	-	-	-	-
11.1.4.	pozostała kwota	5 601 656	4 360 256	3 320 856	2 474 256	1 659 256	1 244 256	829 256	414 256	-	-	-	-	-	-
11.1.5.	wskaźnik zadłużenia max. 60 %	42,00	30,12	23,52	17,35	11,29	8,22	5,37	2,63	-	-	-	-	-	-
11.1.6.	wskaźnik obsługi zadłużenia max. 15 %	9,21	10,16	8,62	6,87	6,21	3,14	2,93	2,74	2,70	-	-	-	-	-
11.2.	WARIANT II														
11.2.1.	wysokość kredytu	-	16 006 911,92	11 806 640,05	10 152 110,78	3 852 221,65	896 528,16	-	-	-	-	-	-	-	-
11.2.2.	rata roczna	-	-	1 495 973,08	2 599 397,38	3 548 192,78	3 910 584,28	3 995 482,78	3 995 482,78	3 995 482,78	3 995 482,78	3 995 482,78	3 995 482,78	2 499 509,70	1 396 085,40
11.2.3.	odsetki	-	-	104 718,12	181 957,82	248 373,49	273 740,90	279 683,79	279 683,79	279 683,79	279 683,79	279 683,79	279 683,79	174 965,68	97 725,98
11.2.4.	pozostała kwota	-	-	14 406 220,73	23 431 505,58	29 787 050,09	29 454 946,55	26 076 308,14	21 801 141,56	17 525 974,99	13 250 808,41	8 975 641,84	4 700 475,26	2 025 999,88	532 188,50
11.2.5.	wskaźnik zadłużenia max. 60 %	-	-	102	164	203	195	169	138	110	79	51	26	10	3
11.2.6.	wskaźnik obsługi zadłużenia max. 15 %	-	-	11	19	26	28	28	27	27	26	24	23	14	7
11.3.	WARIANT III														
11.3.1.	wysokość kredytu	-	8 003 455,96	5 903 320,03	5 076 055,39	1 926 110,82	448 264,08	-	-	-	-	-	-	-	-
11.3.2.	rata roczna	-	-	747 986,54	1 299 698,69	1 774 096,39	1 955 292,14	1 997 741,39	1 997 741,39	1 997 741,39	1 997 741,39	1 997 741,39	1 997 741,39	1 249 754,85	698 042,70
11.3.3.	odsetki	-	-	52 359,06	90 978,91	124 186,75	136 870,45	139 841,90	139 841,90	139 841,90	139 841,90	139 841,90	139 841,90	87 482,84	48 862,99
11.3.4.	pozostała kwota	-	-	7 203 110,36	11 715 752,79	14 893 525,04	14 727 473,28	13 038 154,07	10 900 570,78	8 762 987,49	6 625 404,21	4 487 820,92	2 350 237,63	1 012 999,94	266 094,25
11.3.5.	wskaźnik zadłużenia max. 60 %	-	-	51	82	101	97	84	69	55	40	26	13	5	1
11.3.6.	wskaźnik obsługi zadłużenia max. 15 %	-	-	6	10	13	14	14	14	13	13	12	12	7	4
12.	Propozycje wariantów ujęte w obecnej sytuacji finansowej gminy														
12.1.	Wariant I														
12.1.1.	wskaźnik zadłużenia max. 60 %	42,00	30,12	47,04	34,70	22,59	16,45	10,75	5,27	-	-	-	-	-	-



Lokalny Plan Rozwoju Miasta i Gminy Oleszyce

Lp.	WYSZCZEGÓLNIENIE	2007	2008	2009	2010	2011	2012	2013	2014	2015	2016	2017	2018	2019	2020
12.1.2.	wskaźnik obsługi zadłużenia max. 15 %	9,21	10,16	17,24	13,75	12,42	6,29	5,86	5,48	5,40	-	-	-	-	-
12.2.	WARIANT II														
12.2.1.	wskaźnik zadłużenia max. 60 %	42	30	126	182	214	203	174	141	110	79	51	26	10	3
12.2.2.	wskaźnik obsługi zadłużenia max. 15 %	9,21	10,16	19,96	26,38	32,05	30,80	30,63	29,89	29,62	25,64	24,42	23,26	13,86	7,37
12.3.	WARIANT III														
12.3.1.	wskaźnik zadłużenia max. 60 %	42,09	30,12	74,53	99,49	112,67	105,55	89,85	71,88	55,18	39,73	25,63	12,78	5,25	1,31
12.3.2.	wskaźnik obsługi zadłużenia max. 15 %	9,21	10,16	14,29	16,63	19,13	16,98	16,78	16,32	16,16	12,82	12,21	11,63	6,93	3,69

9.6. Wskaźniki

WYSZCZEGÓLNIENIE	2007	2008	2009	2010	2011	2012	2013	2014	2015	2016	2017	2018	2019	2020		
Dymnika dochodów [gdzie 100 % to wartość bazowa]	4	108,5	97,55	01,01	03,00	03,00	02,00	02,00	00,87	05,00	05,00	05,00	05,00	10	10	105,0
Dymnika dochodów własnych [gdzie 100 % to wartość bazowa]	4	127,8	91,58	04,37	10,08	08,36	03,75	07,03	97,22	05,00	05,00	05,00	05,00	10	10	105,0
Dymnika wydatków [gdzie 100 % to wartość bazowa]	4	85,0	98,84	02,56	03,42	06,06	02,06	02,06	00,90	02,60	02,62	02,63	2,64	10	10	102,6
Dymnika wydatków inwestycyjnych [gdzie 100 % to wartości bazowa]	6	39,7	85,73	15,29	39,17	16,98	08,18	05,10	05,80	05,00	05,00	05,00	5,00	10	10	105,0
Wolne środki jako % dochodów		-	-	-	-	-	-	-	-	4,83	6,99	09	13	11	2	13,1
Wolne środki jako % dochodów własnych		-	-	-	-	-	-	-	-	13,02	18,84	50	24	29	3	35,3
Inwestycje jako % dochodów	5	16,1	15,02	78,57	70,06	33,37	16,99	6,24	10,16	11,13	-	-	-	-	-	-
Inwestycje jako % dochodów własnych	0	57,5	47,68	52,98	18,32	97,29	47,09	17,01	26,37	29,99	-	-	-	-	-	-
Inwestycje jako % wolnych środków		-	-	-	-	-	-	-	-	-	-	-	-	-	-	-
Inwestycje jako % wydatków ogółem	4	13,8	25,81	84,81	74,49	35,33	17,47	6,42	10,43	11,43	-	-	-	-	-	-

9.7. Podsumowanie i wnioski WPF

Wieloletni Plan Finansowy (WPF) jest obok Studium Uwarunkowań i Kierunków Zagospodarowania Przestrzennego, Strategii Rozwoju Społeczno - Gospodarczego i Wieloletniego Planu Inwestycyjnego jednym z podstawowych dokumentów w systemie planowania strategicznego gminy Oleszyce.

Wieloletni Plan Finansowy (WPF) jest średniookresowym dokumentem planistycznym, porządkującym i dookreślającym zamierzenia finansowe gminy Oleszyce na lata 2007 – 2015.

Celem głównym Wieloletniego Planu Finansowego jest wprowadzenie nowego systemu planowania i finansowania zamierzeń gminy Oleszyce.

Wprowadzenie przez gminę nowoczesnego systemu zarządzania finansowego stwarza możliwość świadomego i racjonalnego planowania, nie tylko w bliskiej – rocznej perspektywie, ale także w dalszej. Pozwoli to na realizację większych przedsięwzięć o bardziej odległym horyzoncie czasowym.

Sporządzenie WPF jest bardzo istotnym elementem w przypadku wnioskowania o zewnętrzne środki pomocowe, z UE i MF EOG i NMF.

Podstawą uzyskania środków finansowych na wsparcie rozwoju społeczno - gospodarczego gminy Oleszyce w latach 2007 – 2015 jest:

1. przeznaczenie maksymalnej ilości środków własnych z budżetu gminy (środki przeznaczone na inwestycje) na pokrycie wkładu własnego,
2. wykorzystanie zwiększającej się zdolności kredytowej gminy Oleszyce do uzyskania kredytów i pożyczek na pokrycie części wkładu własnego do projektów inwestycyjnych składanych do funduszy UE i EOG. Pamiętać należy tutaj o utrzymaniu poziomu zadłużenia w stosunku do dochodów własnych umożliwiających obsługę tego zadłużenia. Biorąc pod uwagę standardy finansowania jednostek samorządu terytorialnego, poziom długu publicznego nie powinien przekroczyć 50 % (przy konstytucyjnej granicy 60%), a wówczas stopa obsługi długu nie powinna być wyższa przy założeniu uzyskania dotacji na poziomie 75 – 85 % wartości budżetu projektu niż 10 – 12 % (przy konstytucyjnej barierze 15%).

Przeprowadzona symulacja finansowania zadań inwestycyjnych została oparta o następujące założenia:

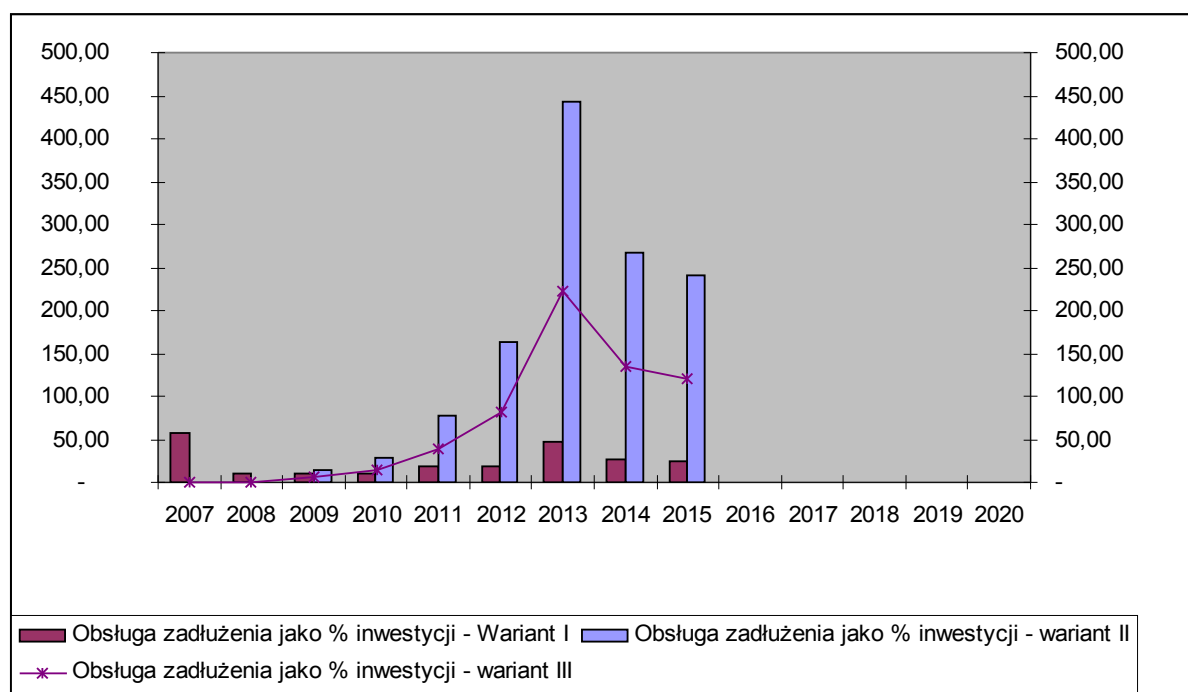
1. Do analizy przyjęto zapotrzebowanie na środki w następującym ujęciu:
 - 1.1. Całkowite wydatki inwestycyjne gminy Oleszyce i jego jednostek organizacyjnych ujęte w WPI na lata 2007 – 2015.
 - 1.2. Nakłady na opracowanie dokumentacji aplikacyjnej dla projektów inwestycyjnych [3% wartości zadań ujętych w WPI dla danego roku] w latach 2008 – 2015.
 - 1.3. Wkład własny dla zadań wpisanych do programu rewitalizacji na poziomie 800 000,00 PLN rocznie.
2. Do analizy przyjęto trzy warianty finansowania „innych środków finansowych” gminy Oleszyce na część finansowaną spoza budżetu gminy Oleszyce. Są to warianty:
 - 2.1. Wariant I zakłada sfinansowanie „innych źródeł finansowania” na zadania inwestycyjne wpisane do WPI w 100 % z dotacji funduszy UE i EOG.
 - 2.2. Wariant II zakłada sfinansowanie „innych źródeł finansowania” na zadania inwestycyjne wpisane do WPI w 100 % z kredytu.

- 2.3. Wariant III zakłada sfinansowanie „innych źródeł finansowania” na zadania inwestycyjne wpisane do WPI w 50 % z dotacji funduszy UE i EOG i w 50 % z kredytu.

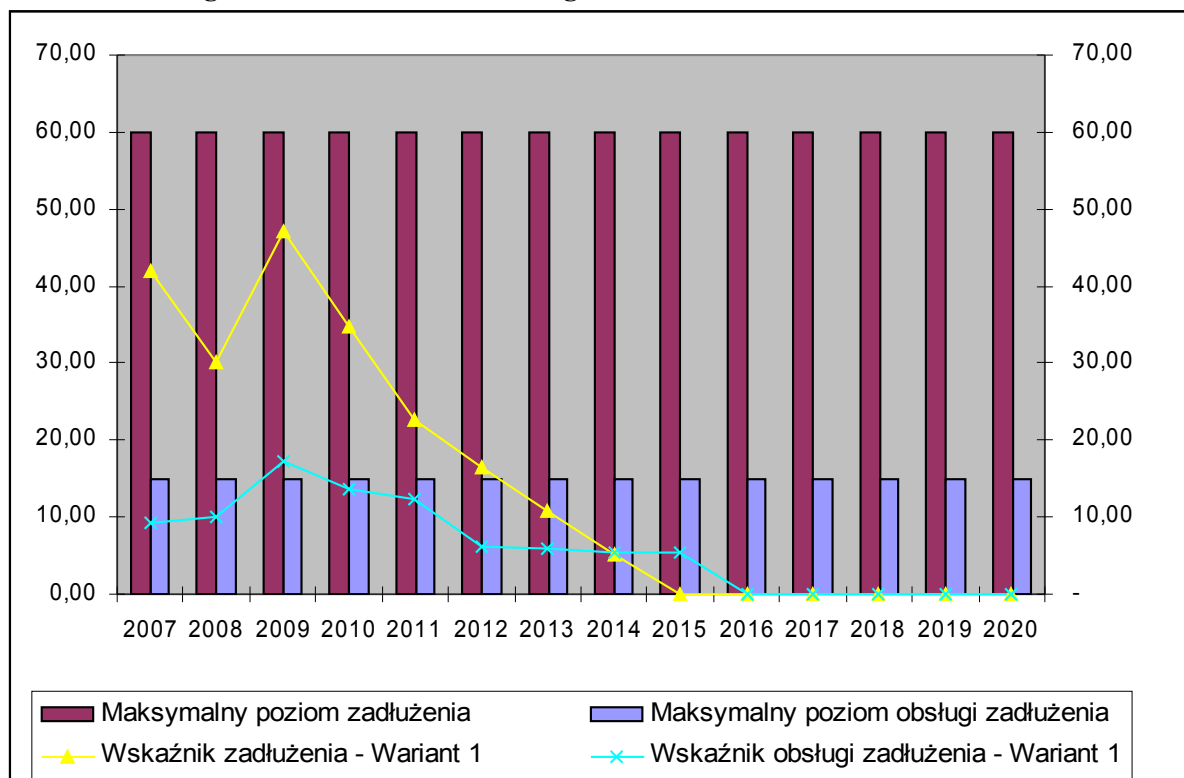
Przeprowadzona analiza pozwoliła na wyciągnięcie następujących wniosków:

1. Gmina Oleszyce ma pełną zdolność finansową do realizacji założeń WARIANTU I. Realizacja zadań w oparciu o założenia przyjęte dla tego wariantu nie spowoduje zagrożenia przekroczenia ustawowego maksymalnego progu zadłużenia i obsługi zadłużenia w całym okresie analizy.
2. Realizacja założeń WARIANTU II i WARIANTU III jest niemożliwa do wykonania. Zaciągnięcie kredytu w wysokości 100 % lub 50% „innych źródeł finansowania” spowoduje przekroczenie wskaźnika zadłużenia powyżej ustawowego progu 60%, w latach prognozy.

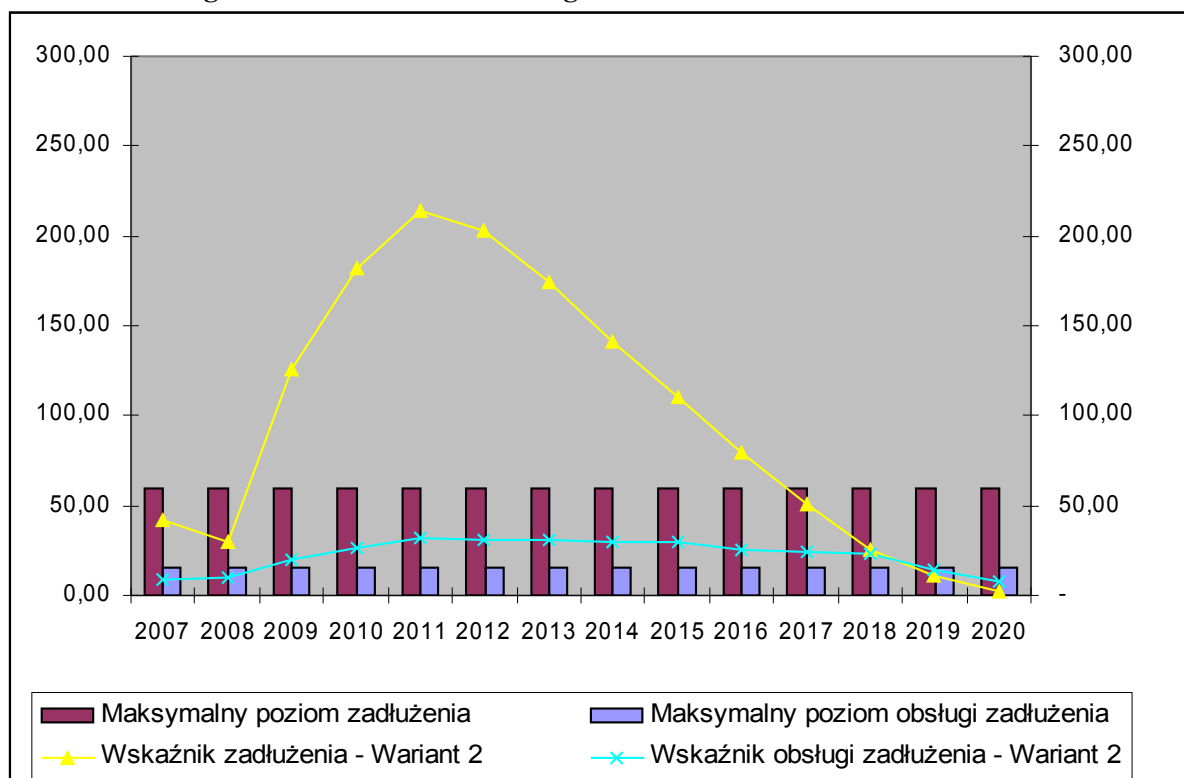
Rys. Obsługa zadłużenia jako % inwestycji dla trzech wariantów



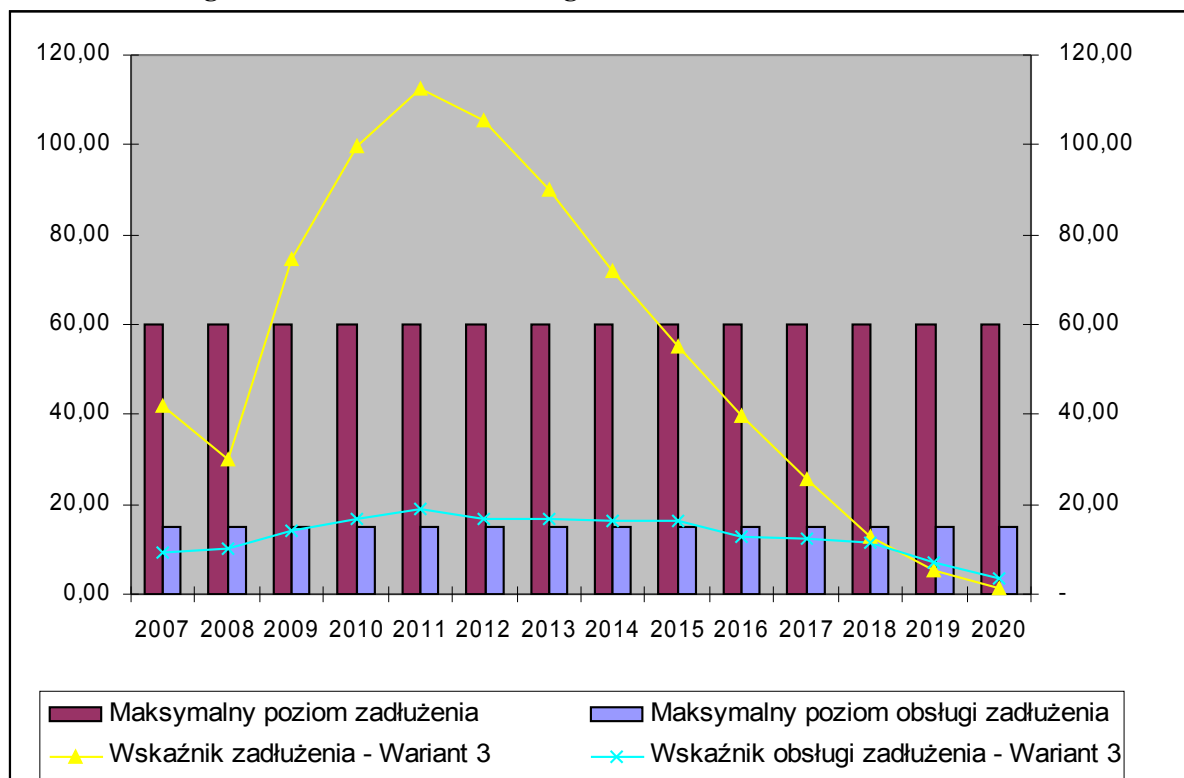
Wskaźnik obsługi zadłużenia i wskaźnik długu dla Wariantu I



Wskaźnik obsługi zadłużenia i wskaźnik długu dla Wariantu II



Wskaźnik obsługi zadłużenia i wskaźnik długu dla Wariantu III



Analiza możliwości inwestycyjnych i zdolności kredytowej

